

KRZYSZTOF KOŹBIAŁ  
Kraków  
ORCID: 0000-0001-6124-5341

## **POLITYCZNE I SPOŁECZNE KONSEKWENCJE ZJEDNOCZENIA DLA WSCHODNICH KRAJÓW ZWIĄZKOWYCH RFN PRÓBA BILANSU 30 LAT**

Proces zjednoczenia państw niemieckich był jednym z najdonioślejszych wydarzeń w ostatnich trzech dekadach europejskiej i światowej polityki. Był to zarazem ważny punkt w upadku komunizmu na kontynencie. Niemiecka Republika Demokratyczna została inkorporowana do Republiki Federalnej Niemiec, a następstwa tego stanu rzeczy są zauważalne do dziś.

Zasadna wydaje się teza, iż zjednoczenie Niemiec nie jest jeszcze w praktyce zakończone. Po bez mała 30 latach od zjednoczenia<sup>1</sup> nie mamy do czynienia z pełnym zunifikowaniem społecznym i politycznym obu części Niemiec. Poniższe rozważania, oparte najczęściej na danych statystycznych, potwierdzają to twierdzenie. Wschodnie kraje związkowe RFN zauważalnie różnią się od zachodnich. Mamy do czynienia z innymi zachowaniami politycznymi, wyborczymi, widoczne są również społeczne konsekwencje zjednoczenia. Wszystko to skłania do konstatacji, że rozwój tej części państwa w ostatnich 30 latach był podobny do procesów transformacyjnych zachodzących w byłych państwach socjalistycznych, takich jak Polska, Czechy czy Węgry.

Ważnym pytaniem badawczym staje się zatem problem unifikacji obu części państwa. Kiedy będzie można mówić o jej całkowitej finalizacji? Czy rozwój byłej NRD jest podobny do transformacji ustrojowej państw Europy Środkowo-Wschodniej? Są to ciągle ważne pytania badawcze.

Celem rozważań jest odniesienie się do politycznych i społecznych konsekwencji połączenia obu państw niemieckich dla tzw. nowych krajów związkowych Niemiec, wskazanie, które z nich można uznać za najistotniejsze. Na marginesie zostaną wspomniane także następstwa o charakterze gospodarczym, niemniej istotne dla całościowej oceny. W artykule wykorzystano najczęściej stosowane w naukach o polityce metody badawcze, tj. analizę treści źródeł (w szczególności danych statystycznych dotyczących wyników wyborów, stopnia bezrobocia, wyników badań opinii publicznej czy też wskaźników związanych z rozwojem gospodarczym), analizę systemową, metodę porównawczą oraz – w niewielkim stopniu – metodę historyczną i metodę prognostyczną.

---

<sup>1</sup> Rozważania oddają stan wiedzy autora na dzień 1 sierpnia 2020 r.

## ZJEDNOCZENIE NIEMIEC A TZW. NOWE KRAJE ZWIĄZKOWE

Zjednoczenie Niemiec, możliwe do przeprowadzenia w sprzyjającej sytuacji wewnątrzniemieckiej, jak i europejskiej, w atmosferze dobiegającej końca zimnej wojny, znalazło swój finał 3 października 1990 r. Szybki przebieg tego procesu był zaskoczeniem dla wielu obserwatorów stosunków międzynarodowych, a także dla samych Niemców. Z przeprowadzonego w 1987 r. przez Instytut Allensbach badania opinii publicznej wynikało, że 70-80% Niemców w RFN uznawało zjednoczenie za cel możliwy do realizacji w odległej przyszłości, lecz ówczesną dyskusję na ten temat uznawano za irracjonalną. Z kolei już w trakcie upadku NRD stacja telewizyjna *ARD* przeprowadziła 21 września 1989 r. badanie, w którym 79% życzyło sobie zjednoczenia, lecz aż 68% oceniało, że nie jest to możliwe w najbliższym czasie (Rödder 2010: 165-166, 177). Połączenie NRD i RFN wydawało się zatem możliwe dopiero w bliżej nieokreślonej przyszłości. Trudno powiedzieć jakie były nastroje w drugim państwie niemieckim, gdyż takim danymi z drugiej połowy lat 80. nie dysponujemy, względnie kwestie dotyczące NRD odnoszą się do innej tematyki (Holtmann, Köhler 2016).

Plan kanclerza Helmuta Kohla, przedstawiony pod koniec listopada 1989 r. w formie 10 punktów, zakładał partnerstwo obu państw niemieckich, stworzenie podstaw do wprowadzenia gospodarki rynkowej w NRD, z czasem utworzenie struktur konfederacyjnych i dopiero finalne zjednoczenie (Cziomer 1992: 169; Rödder 2010: 137-142). Właściwe zjednoczenie zostało zainicjowane wprowadzeniem w życie 1 lipca 1990 r. tzw. układu państwowego między RFN a NRD o utworzeniu unii walutowej, gospodarczej i społecznej, na mocy którego markę wschodnioniemiecką zastąpiono zachodnioniemiecką, przy czym wzajemny ich stosunek mocno odbiegał od realiów, co z kolei pociągało za sobą daleko idące konsekwencje (Cziomer 1992: 173-177; Rödder 2010: 300-303)<sup>2</sup>. Celem było jednak doprowadzenie do możliwie szybkiej poprawy poziomu życia na obszarze byłej NRD. W praktyce okazało się to dużym wyzwaniem.

Proces zjednoczenia państw niemieckich był wielopłaszczyznowy, w ten sposób należy też traktować jego konsekwencje. Wschodnia część Niemiec, tworząca wcześniej NRD, została poddana transformacji ustrojowej, społecznej i gospodarczej. Były to procesy, które zaistniały również w innych państwach Europy Środkowej i Wschodniej po upadku systemu realnego socjalizmu. Niektórzy autorzy – słusznie – uwzględniają byłą NRD przy analizie porównawczej transformacji ustrojowej państw Europy Środkowej (Heydemann, Vodička 2013; C. Vollnhals 2011). Bez wątpienia szczególnie pierwsze lata po upadku dawnego systemu były dotkliwe dla transformowanych państw, gdyż nastąpiła wtedy tzw. recesja transformacyjna, cechująca się

---

<sup>2</sup> Wynagrodzenia przeliczano w stosunku 1:1, podobnie kwoty na rachunkach oszczędnościowych dla obywateli NRD – w zależności od wieku – do wysokości 6 tys. marek, podczas gdy średni kurs obu walut na wolnym rynku wynosił od 1:8 do 1:9. Średni całonocny kurs wymiany wyniósł 1,8:1, co uprzywilejowało dysponujących walutą wschodnioniemiecką.

przede wszystkim załamaniem gospodarczym i pojawieniem się bezrobocia. Następstwa tego zjawiska oddaje dynamika PKB państw regionu w latach 1989-1994, która (średnio na rok) wynosiła w przypadku Litwy -13,23%, Bułgarii -4,64, Węgier -2,56, a tylko w przypadku Polski była ona dodatnia wynosząc 1,13% (Jóźwik 2016: 58).

Na tym tle położenie byłej NRD nie było lepsze. Gospodarkę NRD charakteryzowało ukryte bezrobocie, zatrudnianie w przemyśle ponad 47% pracujących (w RFN tylko 40%), ale i – z drugiej strony – wysoki odsetek zatrudnionych oraz duża aktywność zawodowa kobiet. Wobec konieczności ekonomicznego dostosowania do siebie obu części Niemiec uwidoczniły się istotne słabości NRD-owskiego systemu. Na masową skalę obywatele NRD emigrowali na zachód (szczególnie w pierwszych latach po przełomie, w 1990 r. prawie 400 tys. osób). Powodowało to odpływ ludzi mogących pracować na wschodzie, przy czym istotna część z nich tylko dojeżdżała codziennie do pracy na zachodzie (w 1992 r. czyniło tak aż 56% zatrudnionych na zachodzie). Nic zatem dziwnego, iż dawny przemysł wschodnioniemiecki uległ załamaniu. Porównując lata 1989 i 1990 spadek produkcji w przemyśle tekstylnym wyniósł 53, w chemicznym 57, a w metalowym aż 60%. Liczba pracujących w nowych krajach federacji między 1989 a 1992 r. zmniejszyła się z 9,8 do 6,3 mln (Budnikowski 2011: 172-177).

Regres gospodarki poenerdowskiej był faktem<sup>3</sup> (Brocka-Palacz 2016: 28-29). Pogarszały go decyzje mające łagodzić jego skutki. Przykładowo, już w 1990 r. w nowych krajach związkowych podniesiono o 30-40% płace, bez względu na wydajność pracy. Ta bowiem podnosiła się bardzo powoli, w latach 1990-92 z 36,2 do 40,3% w porównaniu do wydajności gospodarki zachodnioniemieckiej (Kalka 1996: 236-237). Sytuacji nie ułatwiał fakt, że załamał się handel z dawnymi partnerami (głównie kraje RWPG), co prowadziło z kolei do bankructwa wielu przedsiębiorstw.

Zrównywanie płac zdecydowanie wyprzedzało – jak wspomniano – wydajność pracy. W 2009 r. w przypadku wielu branż można już było mówić o wyrównaniu (np. przemysł poligraficzny, administracja państwowa, przemysł stalowy), w wielu wypadkach różnice były prawie niezauważalne (przemysł włókienniczy, handel detaliczny). Największe rozbieżności dotyczyły prostych usług (fryzjerstwo, sprzątanie). Jednak obraz ten nie był tak pozytywny, bowiem aż 28% zatrudnionych w nowych krajach musiało zadowolić się niskim wynagrodzeniem, podczas gdy w starych landach jedynie 8% (Budnikowski 2011: 203-205).

Stosunkowo wolna transformacja gospodarki na wschodzie tłumaczona jest często niedoszacowaniem problemów oraz wiarą w to, że rynek sam rozwiąże wiele problemów. Tak się nie stało. Mimo wysokich środków przeznaczonych na zjednoczenie, o czym mowa dalej, ciągle ocenia się, iż wschód Niemiec wymaga dalszych inwestycji (Brocka-Palacz 2016: 30-32). Wyrównywanie poziomu rozwojowego trwa i trudno oszacować, kiedy będzie można mówić o całkowitym sukcesie.

---

<sup>3</sup> W 1993 r. PKB wschodnich krajów federacji stanowił ok. 50% poziomu z 1988 r. Udział nowych krajów w wytworzeniu produktu krajowego zjednoczonych Niemiec wyniósł wtedy zaledwie 11%.

Niektórzy opisując transformację wschodnioniemieckiej gospodarki oceniają wręcz, iż na wschodzie miała miejsce deindustrializacja i „aksamitna kolonizacja”<sup>4</sup> (Maślanka 2014). Bez wątplenia jednym z powodów problemów była wspomniana unia walutowa, w wyniku której marka wschodnioniemiecka została przeszacowana. Niemniej istotny był fakt, że zakłady pracy na obszarze NRD pełniły także funkcje społeczne, daleko wykraczające poza aspekt tylko ekonomiczny, jak np. żłobki, przedszkola, biblioteki, przychodnie zdrowia, infrastruktura sportowa<sup>5</sup> (tamże). Oznaczało to, że likwidacja zakładów pracy wiązała się, w pewnym sensie, z załamaniem funkcjonującego dotąd świata pracowników tych przedsiębiorstw.

Obszarowi wschodnich Niemiec łatwiej było przetrwać czas przemian ekonomicznych, gdyż posiadał on „możnego sponsora” z zachodniej części państwa. Szacowane koszty zjednoczenia są bardzo wysokie. Według danych *Bundesbank* w latach 1991-1995 transfer do wschodnich krajów federacji wynosił 615 mld marek (Deutsche Bundesbank 1996: 19), z kolei do 2014 r. szacowano, że koszty zjednoczenia wynosiły już ok. 2 bln euro (Greive 2014).

Wydaje się, że na przełomie 1989 i 1990 r. zapewne nikt nie był w stanie oszacować dalekosiężnych skutków zjednoczenia. Szybki przebieg tego procesu może po prostu wymknął się spod kontroli i określonych następstw nie sposób było przewidzieć. Jego konsekwencje widoczne były przede wszystkim w dwóch aspektach:

- a) politycznym – odnoszącym się do zmian w systemie politycznym i partyjnym, w zachowaniach politycznych, szczególnie wyborczych, na wschodzie Niemiec, obejmujących m.in. opinie na temat demokracji jako takiej i uczestnictwa w niej,
- b) społecznym – obejmującym skutki przemian gospodarczych, ich następstwa dotyczące rynku pracy, przeobrażeń ekonomicznych i reakcji zwykłych ludzi na te procesy, dotykające ich z różnym nasileniem.

#### KONSEKWENCJE POLITYCZNE

Konsekwencje polityczne zjednoczenia Niemiec nie są rozłączne od następstw społecznych. Można je sprowadzić do trzech najistotniejszych punktów:

- ocena demokracji i jej funkcjonowanie,
- głosowanie na ugrupowania ekstremalne, swego rodzaju partie protestu,
- udział w wyborach.

Odmienność wschodnich krajów RFN ukazuje między innymi **nastawienie obywateli do demokracji**. Jest ono mierzone w trakcie badań opinii publicznej na ten temat. Od momentu zjednoczenia odsetek osób, odnoszących się do niej

---

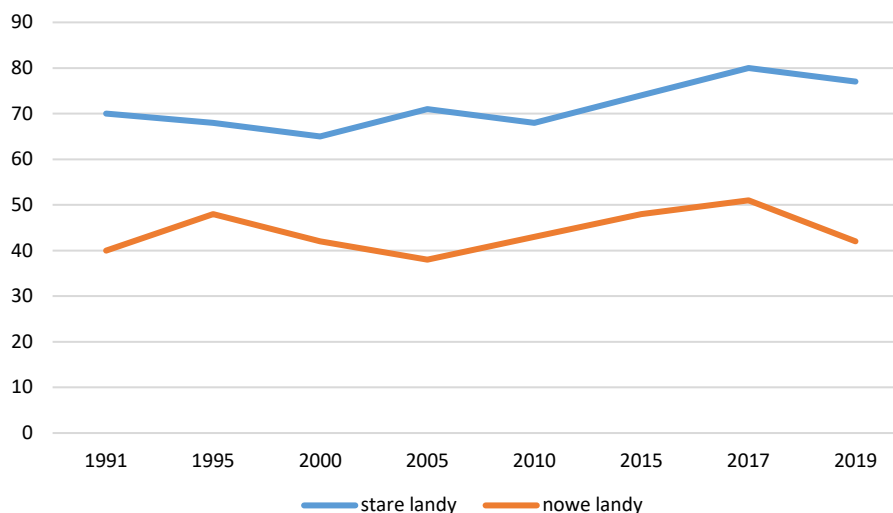
<sup>4</sup> Określenie to dotyczy przede wszystkim zmian własnościowych jakie zaszły na obszarze byłej NRD.

<sup>5</sup> Przykładowo zakłady *Carl Zeiss* w Jenie dysponowały biblioteką, orkiestrą filharmoniczną czy warsztatami pracy twórczej.

pozytywnie był na zachodzie kraju znacząco wyższy, nie zmieniło się to do dziś. W 1991 r. różnica wynosiła prawie 30 punktów procentowych (68 do 40%). Pod koniec lat 90. XX w. oceny te zbliżyły się nieco do siebie, później stopniowo znów zaznaczyła się znaczna rozpiętość (Zawilska-Florczuk, Ciechanowicz 2011: 23). Według danych z 2017 r. zadowolenie z niemieckiej demokracji wyraziło na wschodzie 51% pytaných, na zachodzie 80%. W przeprowadzonym w styczniu 2019 r. badaniu Instytutu Allensbach 77% mieszkańców zachodnich krajów federacji pozytywnie oceniało funkcjonującą w RFN demokrację. Na wschodzie taką ocenę wystawiło jedynie 42% pytaných (*Ostdeutsche...* 2019). Różnica wynosi zatem 35 punktów procentowych i jest ciągle znacząca. Odsetek osób pozytywnie nastawionych do demokracji w Niemczech po 1991 r. przedstawiony został na wykresie 1.

Wykres 1

*pozytywna ocena demokracji w RFN w latach 1991-2018 (w procentach) w odniesieniu do starych i nowych krajów związkowych.*



Źródło: Menges 2019; Decker, Kiess, Schuler i in. 2018; *Ostdeutsche...* 2019.

Przyczyn istniejących różnic należy doszukiwać się zapewne w stosunkowo słabym zakorzenieniu demokracji na wschodzie, ale i zapewne w rozczarowaniu zmianami systemowymi i towarzyszącej temu frustracji. Odnosząc się do całych Niemiec respondenci zwracają natomiast uwagę na niedostateczne informowanie obywateli o polityce w RFN (prawie 56% wskazań) oraz braku danych na temat istniejących problemów i sposobów ich rozwiązywania (prawie 45%) (Menges 2019). Przy niezbyt wysokim wsparciu dla demokracji na wschodzie nie bez znaczenia była rodząca

się ostalgią<sup>6</sup>, zjawisko swoistej tęsknoty za NRD – czasem stabilności dla wielu ludzi, lecz jednocześnie koniecznością życia w opresyjnym systemie. Obywatele wschodnich Niemiec zdecydowanie stawiają na równość przed wolnością, przeciwnie niż mieszkańcy zachodu (Heydemann 2013: 110-111).

Nie bez znaczenia dla oceny samej demokracji są także opinie na temat świata polityki i polityków jako takich. Badanie przeprowadzone przez Fundację Bertelsmanna pokazało, że brak zaufania dla instytucji politycznych wyraża w Niemczech 21,5% pytanych, trójka najbardziej sceptycznych co do tego krajów to Brandenburgia, Berlin i Saksonia, choć najmniej sceptyczni są mieszkańcy Meklemburgii-Pomorza Przedniego. Brak zaufania wobec partii politycznych (względnie niski poziom zaufania) deklaruje na wschodzie 40,5% pytanych (na zachodzie 35,8%), w Brandenburgii aż 47,1%. Partie polityczne są przy tym najgorzej ocenianymi instytucjami życia politycznego (36,5% Niemców wyraża brak zaufania), tuż za nimi lokowane są instytucje Unii Europejskiej, a najlepiej oceniono parlamenty i rządy krajów związkowych (*Schwindendes...* 2019: 46, 72, 74). Zatem także pod tym względem różnice między wschodem z zachodem pozostają zauważalne. Można nawet stwierdzić, że pod względem niskiej oceny świata polityki mieszkańcy obszaru NRD bardziej są podobni do Polski czy Republiki Czeskiej. Przykładowo, w Republice Czeskiej (badanie z października 2017 r.) zaufanie do polityków było najniższe, wyrażało je (lub raczej wyrażało) tylko 16% pytanych, przeciwne zdanie przedstawiało aż 80% ankietowanych (*Důvěra...* 2017). Z kolei w Polsce (dane z października 2019 r.) najmniej poważanym zawodem jest działacz partii politycznej (18% pozytywnych ocen), nieco wyżej jest poseł na Sejm (27%) (*Które...* 2019).

Wreszcie, co nie mniej ważne, Niemcy ze wschodu nieco inaczej postrzegają rolę państwa w demokracji, łączą ją najczęściej z gospodarką. Według 80% ankietowanych państwo powinno zapewnić pracę każdemu, 83% jest zdania, że powinno doprowadzić do niwelacji różnic w zarobkach, a 85% uznaje, iż to państwo powinno centralnie kontrolować ceny (Zawilska-Florczuk, Ciechanowicz 2011: 25-26). Spuścizna minionej epoki jest aż nadto widoczna.

Nie sposób także nie zauważyć, że wyborców wschodniej części Niemiec cechuje **skłonność do głosowania na ugrupowania ekstremalne**, proponujące z reguły proste rozwiązania trudnych problemów.

Transformacja systemowa na wschodzie RFN dotyczyła także zmian zauważalnych w systemie partyjnym. Proces ten rozpoczął się jeszcze przed formalnym zjednoczeniem i był pochodną upadku monopolistycznej Niemieckiej Socjalistycznej Partii Jedności (*SED*) rządzącej NRD. Na jej nadzwyczajnym zjeździe w grudniu 1989 r. ustąpiło Biuro Polityczne Partii, a delegaci przystali na zmianę nazwy ugrupowania na *SED/PDS* (*PDS*-Partia Demokratycznego Socjalizmu). To drugie określenie zostało jedynym w lutym 1990 r. Odtąd *PDS*, określająca się jako partia lewicowo-socjalistyczna i antykapitalistyczna, odgrywała istotną rolę w systemie partyjnym

---

<sup>6</sup> Jej przejawem jest także popularność gadżetów związanych z byłą NRD, widoczna choćby w ofercie sklepów z pamiątkami turystycznymi na wschodzie Niemiec.



zjednoczonych Niemiec, szczególnie na wschodzie. Ugrupowanie pragnęło zachować tożsamość i osiągnięcia NRD, co czyniło je atrakcyjnym dla wyborców w nowych krajach związkowych (Bojenko-Izdebska 2011: 74, 84).

*PDS* była silna jedynie na wschodzie, nie uzyskała nigdy istotnego wsparcia wyborców z zachodu kraju. Jej rola uwidoczniła się jednak szczególnie na szczeblu wschodnioniemieckich *Landtagów*. Pod koniec lat 90. uzyskiwała w tych elekcjach nawet do 24,1% poparcia (Meklemburgia-Pomorze Przednie). W 2005 r. ogłoszono zmianę nazwy partii na *Die Linkspartei*. Z kolei w 2007 r. partia zjednoczyła się z lewym skrzydłem *SPD* (określanym jako *WASG*) tworząc ugrupowanie *Die Linke – Lewica*, do dziś obecne na scenie politycznej (Kubiak 2014: 178-188).

Zarówno *PDS*, jak i *Die Linke* uzyskiwały poparcie głównie na wschodzie. Nie było to zaskoczeniem, wzięwszy pod uwagę prezentowany program i narastający sceptycyzm mieszkańców nowych krajów federacji wobec zjednoczenia. Stare ugrupowania, jak *CDU* i *SPD*, mogły liczyć na sukcesy wyborcze zwłaszcza w pierwszych latach po zjednoczeniu. Z czasem ich rola na wschodzie była ograniczana. *PDS* i *Die Linke* stawały się typowymi partiami protestu, na które głosowały osoby rozczarowane w pewnym sensie zjednoczeniem – wysokim bezrobociem i brakiem perspektyw.

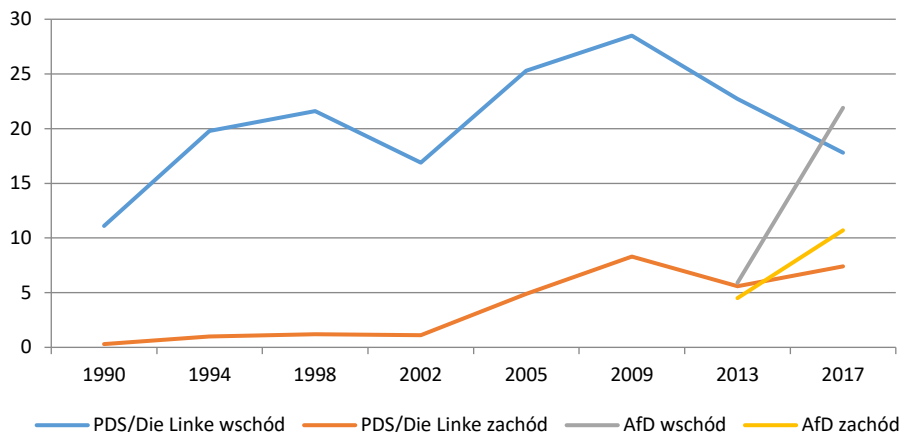
Nie inną rolę odegrała Alternatywa dla Niemiec (*AfD*), założona w 2013 r. jako typowa partia protestu, określająca się jako antysystemowa i antyestablishmentowa, przez media określana jako prawicowa, opowiadająca się pierwotnie przeciwko wystąpieniu RFN ze strefy euro. W tymże roku *AfD* po raz pierwszy wzięła udział w wyborach do *Bundestagu*, bez powodzenia uzyskując we wschodnich krajach tylko niewiele większe wsparcie wyborców niż na zachodzie. W momencie kryzysu imigranckiego 2015 i 2016 r. partia zajęła zdecydowane stanowisko antyimigranckie, co przysporzyło jej wiele głosów, szczególnie w nowych krajach związkowych – co interesujące, pozbawionych niemal (z wyjątkiem Berlina) cudzoziemców (Koźbiał 2016b: 55-64).

Z czasem ugrupowanie weszło zarówno do Parlamentu Europejskiego (wybory z 2014 i 2019 r.) oraz do wszystkich *Landtagów*, tak na wschodzie, jak i na zachodzie RFN. W wyborach do parlamentu w 2017 r. *AfD* zyskało na wschodzie poparcie prawie 22% głosujących, na zachodzie jedynie 10,7% i znalazło się w parlamencie jako trzecia siła polityczna, równocześnie zwycięska w trzech okręgach wyborczych w Saksonii. Sukces nie byłby możliwy bez silnego wsparcia wyborców na wschodzie.

Symptomatyczne dla różnicy poparcia w wyborach na wschodzie były wybory do *Landtagu* Turynii, przeprowadzone w październiku 2019 r., w których zwyciężyła *Die Linke* (31,0% głosów) przed *AfD* (23,4%). *AfD* jest drugą siłą także w *Landtagach* Brandenburgii, Meklemburgii-Pomorza Przedniego, Saksonii i Saksonii-Anhalt. *Die Linke* jest trzecią siłą w *Landtagach* trzech ostatnich krajów związkowych (Wahlrecht.de). Poparcie dla *PDS*, *Die Linke* i *AfD* w wyborach do parlamentu federalnego, z podziałem na nowe i stare kraje związkowe, przedstawiono na wykresie 2. Różnice między wsparciem dla tych ugrupowań w starych i nowych krajach związkowych są istotne.

Wykres 2

Poparcie dla ugrupowań PDS, Die Linke i AfD w wyborach do Bundestagu od 1990 r. w starych i nowych krajach związkowych RFN (w procentach)



Źródło: *Ergebnisse früherer Bundestagswahlen*, 2018: 23. W latach 1990-2002 chodziło o partię PDS, od 2005 r. Die Linke. AfD po raz pierwszy startowała w wyborach do Bundestagu w 2013 r.

Nie odnosząc się do szczegółów warto jeszcze wspomnieć, iż w *Landtagu* Saksonii w latach 2004-2014 zasiadała Narodowodemokratyczna Partia Niemiec (*NPD – Nationaldemokratische Partei Deutschlands*) (*Wahlergebnisse...*), radykalnie prawicowa, określana jako neonazistowska. Ten fakt również świadczył o rozchwianych nastrojach wyborców na wschodzie.

Innym czynnikiem odróżniającym wschodnie kraje federacji od reszty RFN jest **niższy stopień udziału w wyborach**. Wysoki poziom aktywności wyborczej uznawany jest za ważny składnik legitymizacji demokratycznego systemu rządów, wybory są przecież najważniejszą procedurą demokratyczną (Dahl 1995: 316). W przypadku wschodnioniemieckim nie chodzi bynajmniej o różnice o charakterze regionalnym, niemające wiele wspólnego ze zjednoczeniem, jak sugerują niektórzy naukowcy (Veen 1997).

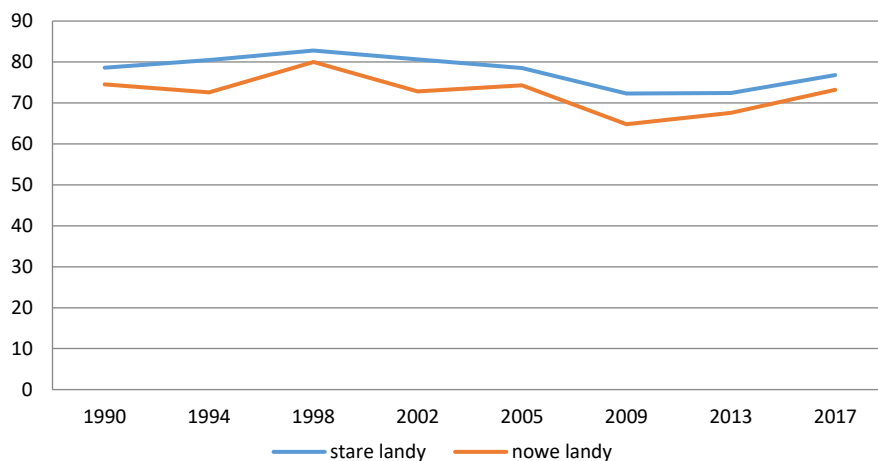
Jeżeli wziąć pod uwagę frekwencję w wyborach do *Bundestagu* i parlamentów krajów związkowych, teza o niższym poziomie uczestnictwa w tych elekcjach jest ze wszechmiar uzasadniona. W każdych wyborach do niemieckiego parlamentu od 1990 r. udział mieszkańców wschodnich krajów związkowych był mniejszy, od prawie 3 (1998) do prawie 8 punktów procentowych (1994). Tylko w jednym przypadku, w Turyngii w 1998 r., zdarzyło się, że frekwencja wyborcza przewyższyła średnią ogólnoniemiecką (Koźbiał 2016a: 142-144).



Podobne wnioski można sformułować, jeżeli podda się analizie wybory do parlamentów krajów związkowych. Z kolei w mniejszym stopniu tego rodzaju różnice są zauważalne w wyborach do Parlamentu Europejskiego, bowiem zdarzało się, że w tych elekcjach frekwencja na wschodzie była nawet wyższa niż na zachodzie (1994, 1999). W ostatnich wyborach tego gremium w 2019 r. różnica wynosiła około 1 punktu procentowego na korzyść zachodu. Różnice we frekwencji między nowymi i starymi krajami w wyborach do *Bundestagu*, najistotniejszych z punktu widzenia polityki ogólnoniemieckiej, uwzględniono na wykresie 3.

Wykres 3

Frekwencja w wyborach do Bundestagu w starych i nowych krajach związkowych RFN od 1990 r. (w procentach)



Źródło: *Wahlberechtigte und Wahlbeteiligung 2017*.

Osoby niebiorące udziału w wyborach, niekorzystające ze swojego prawa, cechuje m.in. określony status społeczny i ekonomiczny, wiek, stopień zaangażowania w sprawy społeczne czy też brak zainteresowania tym, co związane jest z polityką, a wreszcie jej oceną (Kleinhenz 1995: 26-29). Wschodnia część Niemiec wydaje się pod tym względem wręcz modelowa. Odnosząc się do przyczyn niższej frekwencji wyborczej na obszarze byłej NRD należy wskazać przede wszystkim na takie czynniki jak (Kozłbiał 2016a: 148-150):

- niższy niż na zachodzie stopień rozwoju społeczeństwa obywatelskiego (powiązany z brakiem wiary w możliwość zmiany rzeczywistości),
- niski stopień zaufania do partii politycznych i polityków,
- nieco inne pojmowanie demokracji i inny kojarzony z nią zespół pojęciowy,
- wysokie bezrobocie, a co za tym idzie mniejsza zasobność gospodarstw domowych (Faas 2010).

## KONSEKWENCJE SPOŁECZNE

Odnosząc się do społecznych konsekwencji zjednoczenia, zauważalnych w nowych krajach związkowych, należy wymienić przede wszystkim:

- bezrobocie,
- depopulację wschodnich Niemiec,
- wyrażane w badaniach opinii publicznej poczucie bycia obywatelami drugiej kategorii.

Od początku lat 90. jeden z najistotniejszych problemów we wschodnich krajach związkowych stanowiło **bezrobocie**. Jego rozmiary destrukcyjnie wpływały na nastroje społeczne, nastawienie do zjednoczenia, wreszcie także na zachowania wyborcze. Brak pracy oraz towarzyszący temu brak dochodów i perspektyw na przyszłość był wręcz szokiem dla społeczeństwa, które przez cztery dziesięciolecia funkcjonowało w gospodarce centralnie sterowanej. Podobne procesy cechowały w zasadzie wszystkie bez wyjątku transformujące się państwa socjalistyczne. Co godne podkreślenia, bezrobocie utrzymywało się na wysokim poziomie w każdym z nowych krajów federacji, różnice regionalne nie odgrywały tu żadnej roli.

Już w rok po zjednoczeniu bezrobocie na wschodzie wynosiło ponad 10%, podczas gdy na zachodzie jedynie powyżej 6%. Z czasem różnice te powiększały się wręcz dramatycznie. W 2005 r. stopa bezrobocia osiągnęła na wschodzie najwyższą wartość po zjednoczeniu – 20,6%, co oznaczało, że bez pracy pozostawało – według danych Federalnej Agencji Pracy – ponad 1,6 mln osób (*Arbeitslosenquoten...*). Dopiero po 2005 r. zauważalne stało się ograniczenie problemu bezrobocia na wschodzie, jak również na zachodzie RFN. W 2019 r. stopa bezrobocia we wschodnich krajach związkowych wynosiła ok. 7% i była wyższa niż na zachodzie jedynie o około 2 punkty procentowe. W grudniu 2019 r. spośród 2,227 mln osób pozostających w Niemczech bez pracy prawie 527 tys. zamieszkiwało w nowych krajach (Monatsbericht 2019: 15). Porównanie stopy bezrobocia w starych i nowych krajach związkowych RFN po zjednoczeniu przedstawione zostało na wykresie 4.

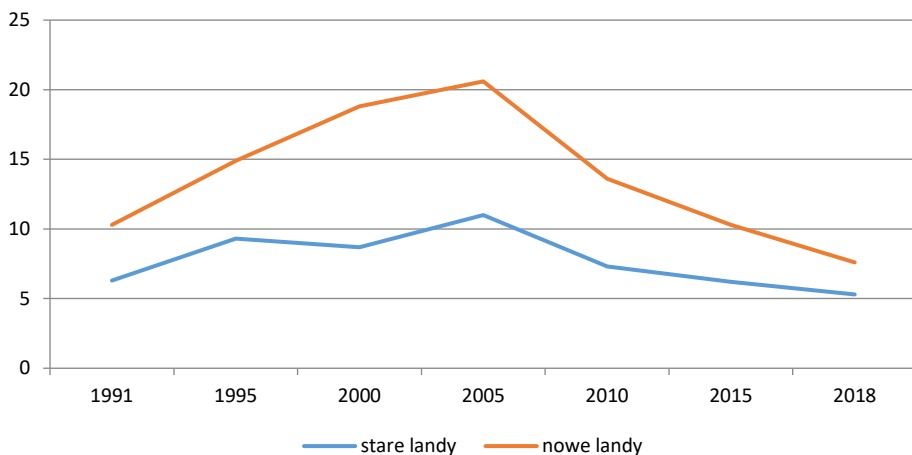
Istotna była również struktura bezrobocia, czas jego trwania i osoby, które szczególnie były na nie narażone. Z reguły bycie bezrobotnym na wschodzie Niemiec oznaczało pozostawanie w tym stanie dłużej niż na zachodzie, szczególnie dotyczyło to kobiet. Dostrzegalne było także zjawisko ukrytych form bezrobocia, tj. uczestnictwo w kursach dokształcających, zatrudnienie w formie tzw. pracy skróconej, świadczenia przedemerytalne itp. W 2008 r. tego rodzaju formy dotyczyły prawie 390 tys. osób, podczas gdy bez pracy pozostawało 1,1 mln osób (Budnikowski 2011: 207-211).

Spadek bezrobocia na wschodzie dokonał się m.in. poprzez zmianę struktury zatrudnienia. Obecnie prawie 77% ludności w nowych krajach jest zatrudnionych w usługach – są one swoistym motorem napędowym gospodarki, a w przemyśle jedynie 15%. Zwiększył się także odsetek zatrudnionych kobiet (ponad 73%) i jest on wyższy niż na zachodzie. Nie oznacza to jednak, iż w przyszłości także będziemy

mieli do czynienia z dalszym rozwojem rynku pracy na wschodzie. Powodem są pewne ograniczenia, na które wskazuje Instytut Leibniza ds. badań nad gospodarką z Halle. Badacze instytutu wymieniają cztery słabości: ciągle niższa niż na zachodzie wydajność pracy (82%), brak umiejscowienia w nowych krajach siedzib koncernów i dużych firm<sup>7</sup>, ciągle niższa niż w starych krajach mediana zarobków (81%), oraz – co być może najistotniejsze – załamanie demograficzne powodujące, iż przy niekorzystnej strukturze wiekowej niedługo na wschodzie może brakować rąk do pracy<sup>8</sup> (Diekmann, Braun 2019).

Wykres 4

Stopa bezrobocia w starych i nowych krajach związkowych Niemiec w latach 1991-2018 (w procentach)



Źródło: <http://www.sozialpolitik-aktuell.de...>

Instytut z Halle konstatuje także, iż mimo wewnątrzniemieckiego transferu wschodnia część RFN rozwijała się od momentu zjednoczenia wolniej niż państwa Grupy Wyszehradzkiej. W efekcie PKB na mieszkańca takich państw jak Polska, Czechy czy Słowacja zbliżył się do wschodnioniemieckiego, szczególnie po 2000 r. (Vereintes... 2019: 10). Biorąc pod uwagę m.in. te dane, trudno uznać obszar byłej NRD za prymusa okresu transformacji.

Bez wątplenia niezwykle istotnym następstwem procesu połączenia państw niemieckich jest **depopulacja wschodnich Niemiec**. Według danych z końca 2018 r., w RFN mieszkało 83 mln ludzi, z tego prawie 16,2 mln w tzw. nowych landach (19,5%). Oznacza to, że od 1990 r. liczba ludności na wschodzie spadła o bez mała

<sup>7</sup> Z 500 największych koncernów w Niemczech (lista „Die Welt”) jedynie 36 ma siedzibę na wschodzie.

<sup>8</sup> Do 2060 r., w porównaniu z 2015 r., zdolnych do pracy na wschodzie ma być o ok. 40% mniej. Braki te – w przeciwieństwie do starych krajów związkowych – nie są na razie rekompensowane przez migracje z zewnątrz.

13% (prawie 2,4 mln). Liczba ludności Niemiec wzrasta we wszystkich starych krajach związkowych, z wyjątkiem Kraju Saary. Na wschodzie liczba ludności wzrosła w ciągu 2018 r. w Berlinie (o ponad 31 tys.) i w Brandenburgii (o 7,9 tys.), z kolei w Saksonii-Anhalt zanotowano spadek o 14,8 tysiąca osób (Statistisches Bundesamt 2019). Dane dotyczące ludności w poszczególnych krajach związkowych na wschodzie po 1990 r. zobrazowano w tabeli 1.

Tabela 1

*Ludność nowych krajów związkowych RFN w latach 1990-2018 (w tys.)*

Kraj związkowy	1990	1995	2005	2010	2015	2018	1990-2018 (w %)
Berlin	3 410	3 434	3 260	3 274	3 495	3 625	+6,3
Brandenburgia	2 641	2 530	2 532	2 466	2 471	2 506	-5,1
Meklemburgia-Pomorze Przednie	1 964	1 822	1 694	1 620	1 606	1 610	-18,0
Saksonia	4 901	4 556	4 223	4 078	4 070	4 075	-16,9
Saksonia Anhalt	2 965	2 741	2 454	2 309	2 240	2 214	-25,3
Turyngia	2 684	2 502	2 421	2 204	2 164	2 145	-20,0
Razem:	18 565	17 585	16 584	15 951	16 046	16 175	-12,9

Źródło: Obliczenia własne na podstawie: <https://www.statistik-bw.de...>

W okresie prawie 30 lat po zjednoczeniu liczba ludności wzrosła, co zrozumiałe, jedynie w Berlinie. Najmniejszy spadek zanotowano w otaczającej stolicy Brandenburgii. W pozostałych przypadkach depopulacja jest głęboka, w Saksonii-Anhalt liczba ludności spadła o ponad 1/4, w Turyngii o 1/5. Zjawisko to należy tłumaczyć głównie migracją młodych ludzi na zachód państwa, co następowało już w 1989 r. Jej powodem była przede wszystkim ekonomiczna perspektywa lepszego rozwoju. Przepływ ludności następował także z zachodu na wschód, nigdy nie osiągnął jednak rozmiarów tego odbywającego się w przeciwnym kierunku. W efekcie społeczeństwo wschodnich Niemiec ulegało procesowi starzenia się, zasadniczo nie wyjeżdżały jedynie osoby starsze lub najmniej przedsiębiorcze. Konsekwencje tego zjawiska są fatalne nie tylko dla rynku pracy, o czym wspomniano, ale także dla rozwoju demograficznego wschodu w przyszłości (oczekiwany dalszy spadek liczby mieszkańców).

O demograficznej degrengoladzie świadczą dane dotyczące największych miast tej części Niemiec. Wyjątkami są jedynie ośrodki największe (Berlin, Drezno i Lipsk), miasta położone w ich pobliżu – jak Poczdam, będący dodatkowo stolicą kraju związkowego – oraz Jena, ośrodek istotnej gałęzi przemysłu (zakłady *Carl-Zeiss*) i siedziba uniwersytetu. Spadek liczby ludności jest szczególnie widoczny w miastach położonych na peryferiach, które utraciły swe znaczenia regionalne (jak Frankfurt

nad Odrą) oraz tych, które padły ofiarą deindustrializacji (Hoyerswerda, o której znaczeniu w czasach NRD świadczył kombinat wydobywania węgla brunatnego *Schwarze Pumpe*). Dane dotyczące ludności wybranych miast wschodnich Niemiec po 1989 r. zawiera tabela 2.

Tabela 2

*Ludność wybranych miast na wschodzie Niemiec w latach 1989-2016 (dane w tys.)*

Miasto	Ludność w 1989 r.	Ludność w 2016 r.	Zmiana (w %)
Berlin	3 347,5	3 574,8	+6,8
Lipsk	559,6	571	+2,0
Drezno	501,4	547,2	+9,1
Halle	321,6	238	-26,0
Chemnitz	301,9	246,3	-18,4
Magdeburg	288,3	238,1	-17,4
Rostock	253	207,5	-18,0
Erfurt	217	211,1	-2,7
Poczdami	141,4	171,8	+21,5
Gera	132,2	94,5	-28,5
Jena	105,8	110,3	+4,2
Frankfurt nad Odrą	87,1	57,8	-33,6
Hoyerswerda	69,3	32,5	-53,1

Źródło: *Statistisches Jahrbuch der Deutschen...; Demokratischen Republik 1990* – ten zapis sugeruje, że mowa o dwóch dzielach, ale chodzi chyba po prostu o: *Statistisches Jahrbuch der Deutschen... 1990*, *Statistisches Jahrbuch Deutschland 2018* – może lepiej *Statistisches Jahrbuch Deutschland... 2018*. Dane dotyczące Berlina w 1989 r. obejmują Berlin Zachodni i Wschodni.

Według obliczeń „Die Zeit”, po inkorporacji NRD do RFN 73 spośród 76 regionów na wschodzie było dotkniętych stratą ludnościową, co bez wątpienia było dramatem. Jednocześnie odpływ ludności łączy się z poparciem dla wspomnianego wcześniej ugrupowania *AfD*, które de facto „żywi się” procesem porażki, często wykluczenia społecznego, odwołując się do osób niezadowolonych z rozwoju sytuacji, obwiniających równocześnie rządzących swymi życiowymi niepowodzeniami. Jednocześnie w 2017 r. doszło do historycznego momentu: do nowych krajów przyjechało więcej migrantów wewnętrznych, niż z nich wyjechało (miejsca (Bangel, Blickle, Erdmann i in. 2019). Być może jest to nadzieja na przyszłość, choć trudno stwierdzić, że ludność wschodnich Niemiec ulegnie wzrostowi.

Wreszcie trzecim, niezwykle istotnym, czynnikiem świadczącym o niekorzystnych konsekwencjach zjednoczenia stało się na wschodzie **poczucie „bycia gorszym”**. To kształtujący się na wschodzie Niemiec syndrom *Ossis-Wessis*, który w zasadzie był widoczny już w 1991 r., kiedy opadł entuzjazm pojednoczeniowy. Mieszkańcy byłej NRD czuli się w pewnym sensie jak obywatele drugiej kategorii.

Z jednej strony pragnęli szybkiego nadrobienia dystansu ekonomicznego do byłej RFN, z drugiej nie chcieli, aby ktoś ich pouczał i wyznaczał kierunek rozwoju. Syndrom ten został opisany jako tzw. mur w głowie (Sakson 1996: 55-56).

Mimo stopniowego wzrostu poziomu życia, w porównaniu do schyłkowego okresu NRD, aż 74% *Ossis* czuło się po zjednoczeniu obywatelami drugiej kategorii, z kolei *Wessis* w 82% odczuwali, iż ponoszą zbyt duże koszty procesu połączenia obu państw. 60% młodego pokolenia na wschodzie tęskniło do dawnych organizacji, 80% nie czuło się w RFN jak w swoim kraju (Sakson 1996: 56-57). Dane te wyraźnie wskazywały na rozdzwięk między problemami tożsamościowymi a zmianami zachodzącymi w sferze ekonomicznej. Nie do końca pozytywną ocenę przebiegu zjednoczenia odzwierciedla także badanie z września 2019 r. Wśród pytaných na wschodzie dominuje opinia, iż proces połączenia państw niemieckich nie przebiegał *fair* (52 do 40%). Na zachodzie stosunek ten kształtuje się odmiennie, 56 do 39% uznaje, że proces ten przebiegał właściwie (<https://www.infratest-dimap.de/umfragen...>).

Mieszkańcy nowych krajów związkowych byli rozczarowani zjednoczeniem, jego bardzo szybko zauważalnymi następstwami. O ile w 1990 r. 61% obywateli wschodu określało się mianem „Niemców”, a nie „Niemców wschodnich”, o tyle po 4 latach czyniło tak już tylko 35% pytaných. Pod koniec lat 90. XX stulecia 3/4 mieszkańców wschodu oceniało, że to zachodnia część kraju zyskuje na zjednoczeniu, z kolei na zachodzie przeciwny pogląd wyrażało 83% ankietowanych (Koźbiał 2016a: 141).

#### PODSUMOWANIE

Okres bez mała 30 lat, który upłynął od zjednoczenia państw niemieckich nie okazał się wystarczający, aby wysunąć tezę o ujednoczeniu powiększonej RFN i braku negatywnych następstw całego procesu połączenia. W nowych krajach federacji są widoczne do dziś negatywne konsekwencje zjednoczenia, przede wszystkim polityczne i społeczne, zaakcentowane w powyższych rozważaniach.

Przez długie lata wschód Niemiec cechowało wysokie bezrobocie, które dziś nie jest już tak wielkim problemem społecznym jak jeszcze kilka lat temu, lecz perspektywy wschodnioniemieckiego rynku pracy nie są optymistyczne. Faktem jest widoczna do dziś depopulacja byłego obszaru NRD, a mieszkańcy wschodu nierzadko wyrażają w badaniach przekonanie o „byciu gorszymi” – nie chodzi tu tylko bynajmniej o poziom dochodu, ten bowiem wyrównywał się stosunkowo szybko. Pod względem politycznym wschodnia część RFN charakteryzuje się niższym poziomem udziału w wyborach, tendencją do głosowania na ugrupowania ekstremalne (partie protestu) – kiedyś *PDS*, a obecnie *Die Linke* i *AfD*. W istotnym stopniu jest to pochodną gorszych niż na zachodzie ocen demokracji i nieco innego zespołu pojęciowego łączącego z systemem demokratycznym. Wskazane różnice są zauważalne mimo upływu lat i trudno ocenić, kiedy będzie można mówić o ich całkowitym zaniku. Być może dopiero za kilka dziesięcioleci.

Mimo wszystkich niedostatków proces zjednoczenia Niemiec należy uznać za udany. 30 lat po upadku muru berlińskiego 88% ankietowanych na wschodzie przyznaje, że nie chciałoby powrotu NRD, jednocześnie według 18% funkcjonowanie społeczeństwa NRD miało zalety w wielu obszarach, a według 70% w niektórych (tylko dla 9% pytanym w żadnym obszarze). Równocześnie ciągle aż 42% Niemców ze wschodu uznaje się za obywateli drugiej kategorii w niemieckim społeczeństwie (50% odrzuca tę tezę), na zachodzie z takim twierdzeniem jest się w stanie zgodzić jedynie nieco ponad ¼ pytanym (*30 Jahre...*).

Być może raczej mają ci, którzy twierdzą, iż zwracanie uwagi na różnice między wschodem a zachodem Niemiec jest rodzajem podtrzymywania podziału tego państwa, pomimo upływu trzech dziesięcioleci od połączenia. Być może nie byłby on zauważalny, gdyby sztucznie nie podtrzymywały go media i świat polityki (Schmidt 2019). Z drugiej jednak strony transformacja obszaru byłej NRD była zjawiskiem tak szeroko opisywanym i analizowanym, że przejście do porządku dziennego nad faktem istnienia tych różnic nie jest możliwe. Stąd rodzi się postulat dalszej analizy tego zjawiska w perspektywie wielu nauk, w tym nauk o polityce.

## Bibliografia

- 30 Jahre Mauerfall, Infratest dimap, <https://www.infratest-dimap.de/umfragen-analysen/bundesweit/umfragen/aktuell/30-jahre-mauerfall/> (dostęp: 24.01.2020).
- Arbeitslosenquoten in den neuen Bundesländern 1975-2019, [http://www.sozialpolitik-aktuell.de/tl\\_files/sozialpolitik-aktuell/\\_Politikfelder/Arbeitsmarkt/Datensammlung/PDF-Dateien/abbIV35.pdf](http://www.sozialpolitik-aktuell.de/tl_files/sozialpolitik-aktuell/_Politikfelder/Arbeitsmarkt/Datensammlung/PDF-Dateien/abbIV35.pdf) (dostęp: 26.01.2020).
- Bangel C., Blickle P., Erdmann E., Faigle P., Loos A., Stahnke J., Tröger J., Venohr S. (2019), *Ost-West-Wanderung: Die Millionen, die gingen*, „Zeit“ 02.05.2019, <https://www.zeit.de/politik/deutschland/2019-05/ost-west-wanderung-abwanderung-ostdeutschland-umzug> (dostęp: 22.01.2020).
- Bojenko-Izdebska E. (2011), *Przemiany w Niemczech wschodnich 1989-2010. Polityczne aspekty transformacji*, Kraków: Księgarnia Akademicka.
- Brocka-Palacz B. (2016), *Zjednoczenie Niemiec – bilans po 25 latach*, „Zeszyty Naukowe Uczelni Vistula” 48(3): 25-41.
- Budnikowski T. (2011), *Niemiecki rynek pracy 20 lat po zjednoczeniu*, w: Budnikowski T. (red.), *Gospodarka niemiecka 20 lat po zjednoczeniu*, Poznań: Instytut Zachodni.
- Cziomer E. (1992), *Historia Niemiec 1945-1990. Zarys rozwoju problemu niemieckiego od podziału do jedności*, Kraków: Uniwersytet Jagielloński.
- Dahl R. (1995), *Demokracja i jej krytycy*, Kraków: Znak.
- Decker O., Kiess J., Schuler J., Handke B., Brähler E. (2018), *Die Leipziger Autoritarismus-Studie 2018: Methode, Ergebnisse und Langzeitverlauf*, w: Decker O., Brähler E. (Hrsg.), *Flucht ins Autoritäre. Rechtsextreme Dynamiken in der Mitte der Gesellschaft*, Gießen: Psychosozial-Verlag.
- Deutsche Bundesbank (1996), *Monatsbericht Oktober 1996*, <https://www.bundesbank.de/resource/blob/691366/8faba3e3c52dae7a0cd8d387b356f1d1/mL/1996-10-monatsbericht-data.pdf>.



- Diekmann F., Braun K. (2019), *Jobwunder Ost*, „Spiegel“ 16.07.2019, <https://www.spiegel.de/wirtschaft/soziales/arbeitsmarkt-im-osten-30-jahre-nach-dem-mauerfall-das-jobwunder-a-1276242.html> (dostęp: 20.01.2020).
- Důvěra názorům vybraných skupin vyjadřujících se k veřejným otázkám v ČR – říjen 2017* (2017), <https://cvvm.soc.cas.cz/cz/tiskove-zpravy/politicke/politicke-ostatni/4476-duvera-nazorum-vybranych-skupin-vyjadrujicich-se-k-verejnym-otazkam-v-cr-rijen-2017> (dostęp: 14.01.2020).
- Einwohner 1991 bis 2018*, <https://www.statistik-bw.de/VGRdL/tbls/tab.jsp?rev=RV2014&tbl=tab20&lang=de-DE> (dostęp: 21.01.2020).
- Ergebnisse früherer Bundestagswahlen* (2018), Wiesbaden: Der Bundeswahlleiter.
- Faas T. (2010), *Arbeitslosigkeit und Wahlverhalten. Direkte und indirekte Wirkungen auf Wahlbeteiligung und Parteipräferenzen in Ost- und Westdeutschland*, Baden-Baden: Nomos.
- Greive M. (2014), *Deutsche Einheit kostet 2.000.000.000.000 Euro*, „Welt“ 04.05.2014, <https://www.welt.de/politik/deutschland/article127595786/Deutsche-Einheit-kostet-2-000-000-000-000-Euro.html> (dostęp: 15.01.2020).
- Heydemann G. (2013), *DDR*, w: Heydemann G., Vodička K. (Hrsg.), *Vom Ostblock zur EU. Systemtransformationen 1990-2012 im Vergleich*, Bonn: Bundeszentrale für Politische Bildung.
- Heydemann G., Vodička K. (Hrsg.) (2013), *Vom Ostblock zur EU. Systemtransformationen 1990-2012 im Vergleich*, Bonn: Bundeszentrale für Politische Bildung.
- Holtmann E., Köhler A. (2016), *Wiedervereinigung vor dem Mauerfall. Einstellungen der Bevölkerung der DDR im Spiegel geheimer westlicher Meinungsumfragen*, Bonn: Bundeszentrale für politische Bildung.
- Jóźwik B. (2016), *Transformacja i rozwój gospodarczy w państwach Europy Środkowej i Wschodniej*, „Rocznik Instytutu Europy Środkowo-Wschodniej” 14(5): 49-66.
- Kalka P. (1996), *Proces restrukturyzacji i modernizacji gospodarki wschodniemieckiej*, w: Janicki L., Koszel B., Wilczyński W. (red.), *Zjednoczenie Niemiec. Studia politologiczno-ekonomiczno-prawne*, Poznań: Instytut Zachodni.
- Kleinhenz T. (1995), *Die Nichtwähler. Ursachen der sinkenden Wahlbeteiligung in Deutschland*, Opladen: Westdeutscher Verlag.
- Koźbiał K. (2016a), *Kryzys demokracji na wschodzie? Frekwencja wyborcza w nowych krajach związkowych RFN 25 lat po zjednoczeniu*, „Athenaeum. Polskie Studia Politologiczne” 49: 138-153.
- Koźbiał K. (2016b), *Partia Alternative für Deutschland wobec zagadnienia migrantów i uchodźców*, w: Adamczyk A., Sakson A., Trosiak C. (red.), *Polityczne i społeczne aspekty wielokulturowości. Migracje i mniejszości*, Poznań: Wydawnictwo Naukowe WNPiD UAM.
- Które zawody považamy? Komunikat z badań CBOS nr 157/2019* (2019), [https://www.cbos.pl/SPI-SKOM.POL/2019/K\\_157\\_19.PDF](https://www.cbos.pl/SPI-SKOM.POL/2019/K_157_19.PDF) (dostęp: 20.01.2020).
- Kubiak P. (2014), *System partyjny i partie polityczne zjednoczonych Niemiec (1990-2013)*, Poznań: Instytut Zachodni.
- Maślanka Ł. (2014), *Aksamitna kolonizacja*, „Nowy Obywatel”, <https://nowyobywatel.pl/2014/04/30/aksamitna-kolonizacja/> (dostęp: 15.01.2020).
- Menges L. (2019), *Stürmische Zeiten für die deutsche Demokratie*, „Planung & Analyse“, <https://www.horizont.net/planung-analyse/nachrichten/studie-stuermische-zeiten-fuer-die-deutsche-demokratie-177271> (dostęp: 15.01.2020).
- Monatsbericht zum Arbeits- und Ausbildungsmarkt 2019, [https://statistik.arbeitsagentur.de/Statistikdaten/Detail/2019/arbeitsmarktberipdf.pdf?\\_blob=publicationFile&v=1](https://statistik.arbeitsagentur.de/Statistikdaten/Detail/2019/arbeitsmarktberipdf.pdf?_blob=publicationFile&v=1).

- Ostdeutsche vertrauen der Demokratie weniger als Westdeutsche* (2019), „Zeit“ 23.01.2019, <https://www.zeit.de/gesellschaft/zeitgeschehen/2019-01/allensbach-umfrage-ostdeutsche-vertrauen-demokratie-marktwirtschaft> (dostęp 24.02.2020).
- Rödter A. (2010), *Deutschland einig Vaterland. Die Geschichte der Wiedervereinigung*, Bonn: Bundeszentrale für politische Bildung.
- Sakson A. (1996), *Zjednoczeni lecz nadal podzieleni. Problem zjednoczenia Niemiec w świadomości społecznej Niemców*, w: Janicki L., Koszel B., Wilczyński W. (red.), *Zjednoczenie Niemiec. Studia politologiczno-ekonomiczno-prawne*, Poznań: Instytut Zachodni.
- Schmidt T. (2019), *Wie Medien und Politik Deutschland weiter teilen*, „Deutschlandfunk Kultur“ 04.11.2019, [https://www.deutschlandfunkkultur.de/das-ost-west-denken-wie-medien-und-politik-deutschland.976.de.html?dram:article\\_id=462553](https://www.deutschlandfunkkultur.de/das-ost-west-denken-wie-medien-und-politik-deutschland.976.de.html?dram:article_id=462553) (dostęp: 25.01.2020).
- Schwindendes Vertrauen in Politik und Parteien. Eine Gefahr für den gesellschaftlichen Zusammenhalt?* (2019), Gütersloh: Bertelsmann Stiftung.
- Statistisches Bundesamt (2019), *Pressemitteilung Nr. 244 vom 27. Juni 2019*, [https://www.destatis.de/DE/Presse/Pressemitteilungen/2019/06/PD19\\_244\\_12411.html](https://www.destatis.de/DE/Presse/Pressemitteilungen/2019/06/PD19_244_12411.html) (dostęp: 21.01.2020).
- Statistisches Jahrbuch der Deutschen Demokratischen Republik* (1990), [http://www.digizeitschriften.de/dms/toc/?PID=PPN514402644\\_1990](http://www.digizeitschriften.de/dms/toc/?PID=PPN514402644_1990) (dostęp 28.01.2020).
- Statistisches Jahrbuch Deutschland und Internationales 2018* (2018), Wiesbaden: Statistisches Bundesamt.
- Veen H.-J. (1997), *Innere Einheit – aber wo liegt sie? Eine Bestandaufnahme im siebten Jahr nach der Wiedervereinigung Deutschlands*, „Aus Politik und Zeitgeschichte“, Bd. 40-41: 19-28.
- Vereintes Land – drei Jahrzehnte nach dem Mauerfall* (2019), Halle: IWH – Leibniz-Institut für Wirtschaftsforschung Halle.
- Vollnhals C. (Hrsg.) (2011), *Jahre des Umbruchs. Friedliche Revolution in der DDR und Transition im Ostmitteleuropa*, Göttingen: Vandenhoeck & Ruprecht.
- Wahlberechtigte und Wahlbeteiligung* (2017), [https://www.bundestag.de/resource/blob/196086/673788e537895c6bc005ed469125c772/Kapitel\\_01\\_05\\_Wahlberechtigte\\_und\\_Wahlbeteiligung-data.pdf](https://www.bundestag.de/resource/blob/196086/673788e537895c6bc005ed469125c772/Kapitel_01_05_Wahlberechtigte_und_Wahlbeteiligung-data.pdf) (dostęp: 24.01.2020).
- Wahlergebnisse und Fraktionsstärken nach den Landtagswahlen von 1990 bis 2019*, [https://www.landtag.sachsen.de/dokumente/Wahlergebnisse\\_und\\_Fraktionsstaerken\\_1990\\_2019.pdf](https://www.landtag.sachsen.de/dokumente/Wahlergebnisse_und_Fraktionsstaerken_1990_2019.pdf) (dostęp: 22.01.2020).
- Wahlrecht.de, <https://www.wahlrecht.de> (dostęp 25.01.2020).
- Zawilska-Florczuk M., Ciechanowicz A. (2011), *Jeden kraj, dwa społeczeństwa? Niemcy 20 lat po zjednoczeniu*, „Prace OSW” 35, Warszawa: Ośrodek Studiów Wschodnich.
- Zufriedenheit mit der Demokratie in West und Ost unterschiedlich*, Infratest dimap, <https://www.infratest-dimap.de/umfragen-analysen/bundesweit/umfragen/aktuell/zufriedenheit-mit-der-demokratie-in-west-und-ost-unterschiedlich/> (dostęp: 22.01.2020).

**Dr hab. prof. UJ Krzysztof Koźbial**, Instytut Europeistyki, Uniwersytet Jagielloński, Kraków ([krzysztof.kozbial@uj.edu.pl](mailto:krzysztof.kozbial@uj.edu.pl))

**Słowa kluczowe:** zjednoczenie Niemiec, była NRD, wschód Niemiec, bezrobocie, transformacja ustrojowa

**Keywords:** reunification of Germany, former GDR, East Germany, unemployment, systemic transformation

*ABSTRACT*

*30 years after the German Democratic Republic was incorporated into Germany, the process of reunification of Germany still seems unfinished. The eastern part of Germany still differs in some respects from the west.*

*The article analyzes the political and social consequences of reunification for the eastern federal states. The conclusions indicate that in terms of specific political behaviour (lower elections turnouts, voting for extreme groups: Die Linke – previously PDS – and now also for AfD, and finally sceptical attitude towards democracy) or social behaviour (negative consequences of permanent unemployment, migrations to the west of the country, deindustrialization) the eastern federal states of Germany are noticeably different from the western ones. In many respects, the area of the former GDR resembles former socialist states in which the process of systemic transformation also took place.*

*It is therefore difficult to assess when the effects of the merger of the two German states will no longer be noticeable. It cannot be ruled out that this process will last for several decades.*

*The study employed the historical analytical method.*